

دکتر محمدجواد مهدوی نژاد*

دکتر محمدعلی خبری**

رضا عسکری مقدم***

تاریخ پذیرش مقاله: ۱۳۸۷/۱۱/۳۰

بازشناسی گرایش‌های تجدید حیات‌گرایانه

در معماری پس از پیروزی انقلاب اسلامی ایران***

چکیده

بازشناسی گرایش‌های تجدید حیات‌گرایانه در معماری پس از پیروزی انقلاب اسلامی ایران، فرصتی برای مطالعه و بازانندیشی در معماری معاصر ایران است. مقاله حاضر می‌کوشد با رویکردی بی‌طرفانه و به دور از ارزش‌داوری، آثار طراحی شده در معماری پس از پیروزی انقلاب اسلامی ایران را مورد تجزیه و تحلیل قرار دهد. نتیجه پژوهش مستند به نمونه اولیه شامل دویست اثر، و نمونه‌ای تفصیلی مشتمل بر پنجاه اثر، از آثار معماری معاصر ایران است.

چارچوب نظری پژوهش بر مبنای ادبیات تخصصی معماری معاصر و با استناد به اندیشه‌های معماران مطرح تنظیم شده است. بر مبنای چارچوب تحلیل کالبدی - محتوایی ترسیم شده، آثار منتخب از پنج منظر تجزیه و تحلیل شدند: ۱- اصول ساختار دهنده طرح، ۲- مفاهیم ساختارهای فضایی، ۳- شکل و فرم بنا، ۴- مصالح در بنا، ۵- رابطه با بافت.

مطالعات انجام شده گویای آن است که می‌توان با الهام از موفقیت‌ها و عدم موفقیت‌های کسب شده در این بناها و استناد به دستاوردهای پژوهش، نمونه‌ای نمادین از معماری هویت‌گرا طراحی نمود. نمونه‌ای که برآیند فعالیت‌ها و نتیجه تلاش‌هایی است که گرایش‌های تجدید حیات‌گرایانه در سال‌های پس از پیروزی انقلاب اسلامی ایران در عرصه معماری داشته‌اند.

کلیدواژه‌ها: معماری معاصر ایران، هویت اسلامی، گرایش‌های تجدید حیات‌گرایانه، معماری پس از پیروزی انقلاب اسلامی ایران.

مقدمه

ایران بپردازد. روش انتخاب شده در این مقاله بسیار بدیع‌تر از آن است که با سایر مقاله‌ها و متون تدوین شده در این زمینه قابل مقایسه باشد. از لحاظ نوع‌شناسی، روش تحلیل متن حاضر، نوعی برخورد عینی با موضوعاتی است که جنبه‌های ذهنی و پیش‌فرض‌های بسیار مهمی دارند؛ روشی که به «تحلیل محتوا» معروف است.

انتخاب نام «بازشناسی گرایش‌های تجدید حیات‌گرایانه در معماری پس از پیروزی انقلاب اسلامی ایران» به جای نام آشنا و قدیمی نقد جریان‌های تجدید حیات‌گرایانه

بحث از جریان‌ها و گرایش‌های تجدید حیات‌گرایانه در معماری معاصر ایران، از جمله مباحثی است که پرداختن به آن با هدف‌های متفاوت و متنوعی صورت می‌پذیرد. نگرشی که در این جستار به منظور نقد، تحلیل و بررسی گرایش‌های تجدید حیات‌گرایانه در معماری معاصر ایران انتخاب شده است، محتوایی تحلیلی دارد و می‌کوشد تا با تکیه بر دستاوردهای محدود پیشینه مکتوب معماری معاصر ایران در دوره‌های اخیر، به تحلیل و بررسی بناها و ساختمان‌های ساخته شده بعد از پیروزی انقلاب اسلامی

Mahdavinejad@ut.ac.ir

Recognition of Revitalization Oriented Movements in the Iranian Architecture, after Islamic Revolution in Iran

* دکتری معماری پردیس هنرهای زیبا - دانشگاه تهران
** عضو هیات علمی پژوهشکده فرهنگ و هنر جهاد دانشگاهی (گروه پژوهشی پژوهش هنر)
*** عضو هیات علمی پژوهشکده فرهنگ و هنر جهاد دانشگاهی (گروه مدیریت فرهنگی)

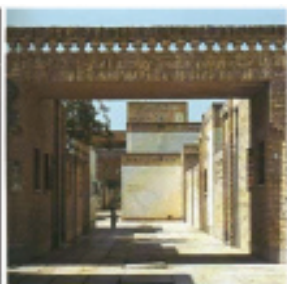
*** این مقاله مستخرج از طرح پژوهشی «بازشناسی گرایش‌های تجدید حیات‌گرایانه در معماری پس از پیروزی انقلاب اسلامی ایران» است که در گروه پژوهشی پژوهش هنر پژوهشکده فرهنگ و هنر جهاد دانشگاهی به انجام رسیده است.

مهم‌ترین کاستی نقدهایی که در زمینه تاریخ معماری معاصر نگاشته شده‌اند آن است که مفاهیم معماری معاصر در قالب عبارت‌ها و اطلاعات تاریخی و بعضاً بی‌مورد ارائه می‌شوند (۱). نگاه "اطلاع‌محور" حاکم بر نقد معماری معاصر تاکنون راه به جایی نبرده است. رویکرد "تحلیل‌محور" انتخاب شده برای این پژوهش، در حقیقت تفاوت اصلی تحقیق حاضر با پژوهش‌های دیگر را در بر می‌گیرد. از این رو می‌توان پژوهش حاضر را تحقیقی با رویکرد تحلیل‌محور دانست (۲).

در معماری معاصر ایران، به خودی خود بیانگر ویژگی رویکرد پیشنه‌ادی در تدوین مقاله است. استفاده از تجربه‌های پیشکسوتان هنر و معماری در طراحی مبانی تحلیلی رویکرد این مقاله از ایده تا جزئی‌ترین مسائل، چون انتخاب دسته‌بندی‌ها، موضوعی است که انتظار می‌رود به سبب بهره‌مندی از تجارب افراد مطلع و صاحب‌نظر، موفقیت‌های بیش‌تری را در ارائه و معرفی نتایج حاصل از بحث در اختیار همگان قرار دهد.



دانشکده مدیریت طراحی نادر اردلان (۴)



منظره‌ای از شهر جدید شوشتر (۳)



منظره‌ای از شهر قدیم شوشتر

روش گردآوری داده‌ها

بر مبنای چارچوب تحلیل کالبدی - محتوایی، پنج محور برای تحلیل در نظر گرفته شد که در چارچوب نظری آمده است. سپس زیرمجموعه‌های پنج محور اولیه، تعیین و در ماتریس جای داده شدند. برای ارزیابی بناها، پس از تعیین مشخصه‌هایی که باید مورد بررسی قرار گیرند، دو ستون به ماتریس اضافه شد. در واقع این‌ها دو لایه بودند که ویژگی بنا را در موضوعات مختلف نشان می‌دادند. لایه اول میزانی از ابهام در آن‌ها وجود داشت و نشان می‌داد که بنا، به طور کامل در برگیرنده آن ویژگی یا فاکتور نبود، ولی به هر حال در بنا وجود داشت، و لایه دوم مربوط به مشخصه‌هایی بود که در این آثار از سوی پرسش‌شوندگان به خوبی قابل مشاهده و بازشناسی بود. به عبارت دیگر، لایه اول به گفته‌های معمار و یا منتقدان معماری از بنا اختصاص دارد، و لایه دوم به نظر پرسش‌شوندگان درباره بنا اختصاص یافت.

ساختار و روش تحقیق

جریان‌های تجدیدحیات‌گرایانه در معماری معاصر ایران با چهره‌های متنوعی ظاهر شده و خصوصیات گوناگونی را پدید آورده‌اند. تحلیل این مطلب درباره ایده‌هایی مانند معماری مدرن، پست‌مدرن و مدرن متأخر - که از یک سو منشأ آن‌ها خارج از ایران است، و در این باره معماری ایران تأثیر پذیرفته، و از سوی دیگر تعاریف مشخص‌تری از خصوصیات آن‌ها برای تحلیل وجود دارد - میسرتر از ایده‌هایی است که هنوز خصوصیات آن‌ها روشن نیست و اختلاف نظر درباره آن‌ها وجود دارد. بنابراین در تهیه ماتریس اولیه بناها قبل از هر گونه پیش‌داوری، تنها در جستجوی تعیین مشخصه‌های بناها در جداول مربوط بودیم. مهم‌ترین دستاورد رویکرد انتخابی، پرهیز از پیش‌داوری درباره آثار گرایش‌های تجدیدحیات‌گرایانه در معماری معاصر ایران، پیش از تحلیل اجزای بناهای آن است.



مجموعه چندمنظوره زعفرانیه، طراحی اسماعیل طلایی و رضا دانشمیر (۶)



مجموعه تفریحی - ورزشی ونک، طراحی اسماعیل طلایی (۵)

انتخاب نمونه‌های موردی: برای بررسی فراگیر در زمینه معماری معاصر لازم است بناها با شیوه‌ای کارآمد انتخاب شوند تا بتوانند نمونه موردی موفق و قابل اعتنا محسوب شوند. از این رو، جامعه آماری شامل دویست نمونه از آثار شاخص معماری معاصر ایران شد که در نشریه‌ها و مجله‌های معتبر علمی مورد توجه بودند.

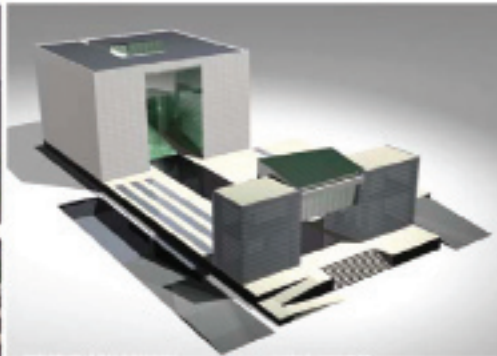
چارچوب نظری و ادبیات موضوع

چارچوب نظری با مروری بر ادبیات موضوع، و با تحلیلی بر گرایش‌های تجدیدحیات‌گرایانه در معماری معاصر ایران تدوین شد تا استنتاج‌های بعدی و منش فکری حاکم بر پژوهش مشخص و معین شود. تجزیه و تحلیل معماری معاصر ایران نیازمند ترسیم یک چارچوب نظری فراگیر و تعریف یک ساختار تحلیلی دقیق است که به کمک آن بتوان ضمن تحلیل و بررسی نمونه‌ها و بناهای ساخته شده، به نتایج قابل قبولی دست یافت. از این رو، چارچوب نظری ترسیم شده در پژوهش، علاوه بر بهره‌گیری از پیشینه موضوع، مبتنی بر آثار ارزشمندی از معماری معاصر ایران است که در سال‌های پیش از پیروزی انقلاب اسلامی ساخته شده‌اند (۷). بنابراین برای تهیه و تنظیم آن به منابع معتبر نقد معماری مراجعه شد (۸). از این رو در آغاز پژوهش، رویکردها و آرای مختلفی که از سوی نظریه‌پردازان معماری معاصر ایران مطرح شده است و دسته‌بندی‌های ارائه شده از سوی آن‌ها گردآوری شدند. طبقه‌بندی رویکردها متضمن واژه‌هایی بودند که با انتساب آن‌ها به بناهای مختلف، هر یک در جایگاهی قرار می‌گرفت. از آن‌جا که تعاریف و واژه‌های مورد استفاده در دسته‌بندی‌های مختلف یکسان به کار نرفته‌اند، تعیین جایگاه دقیق بناها چندان به سادگی میسر نبود و حتی در مواردی، یک بنا در جایگاه‌های کاملاً متضادی قرار می‌گرفت. برای پاسخ‌گویی به این مسأله و برای دستیابی به طبقه‌بندی منطقی و علمی، روشی ترکیبی در دستور کار

قرار گرفت. در نتیجه بناها هم از نظر معمار و منتقدان، و هم از نظر مخاطبان و گروه‌های مختلف مردم به دقت مورد تحلیل و بررسی قرار گرفتند. واژه‌های مورد استناد همان مفاهیمی هستند که توسط مردم و گروه‌های مخاطب بیان شده، یا از سوی معماران و منتقدان در توصیف گرایش‌ها و جریان‌های تجدیدحیات‌گرایانه در معماری معاصر ایران، به آن‌ها اشاره شده است.

در نهایت برای ارتقای هرچه بهتر تجزیه و تحلیل موردی، مجموعه‌ای از واژگان کلیدی طرح‌های مختلف گردآوری شدند. پس از گردآوری این واژه‌ها، نیاز به این بود تا واژه‌هایی که می‌توانستند از تأویل‌های گوناگونی برخوردار باشند، با تعریفی واحد و یا با مشخص نمودن شاخصه‌هایی معین، باز تعریف شوند. در مرحله بعد واژه‌ها در طبقه‌بندی‌هایی قرار داده شدند تا سطح اطلاعاتی که در تحلیل‌های بعد مورد استفاده قرار می‌گیرند، مشخص شوند. بر این مبنا چهار موضوع اصلی و یک موضوع فرعی، پنج رده اصلی طبقه‌بندی داده‌ها را به وجود آوردند که هر یک دارای زیرمجموعه‌های مرتبط با خود هستند. زیرمجموعه‌های مذکور نیز در صورت نیاز به بسط بیشتر به زیرمجموعه‌های کوچک‌تری تقسیم شدند که به طور عمده در برگزیده واژه‌هایی هستند که در تبیین مفهوم مطرح شده به کار رفته‌اند. به طور مثال زمانی که از واژه یا اصطلاح «معماری مدرن» در ماتریس طبقه‌بندی استفاده می‌شود در لایه بعدی به واژه‌هایی مانند بروتالیسم، شکستن جعبه و عملکردگرایی اشاره گردید تا شاخصه‌هایی که در بناها برای شناسایی معماری مدرن به کار گرفته شده‌اند، معین گردند. این موضوع در ارتباط با دیگر موارد نیز رعایت شده است.

واژگان تحلیلی پژوهش مانند معماری مدرن، مدرنیته (۹)، راسیونالیسم (Rationalism)، مدرنیسم یا مدرن‌سازی (Modernization)، سادگی (Mies van der Purism) (Rohe: Less is More)، تقابل سنت و تجدید (۱۰)،



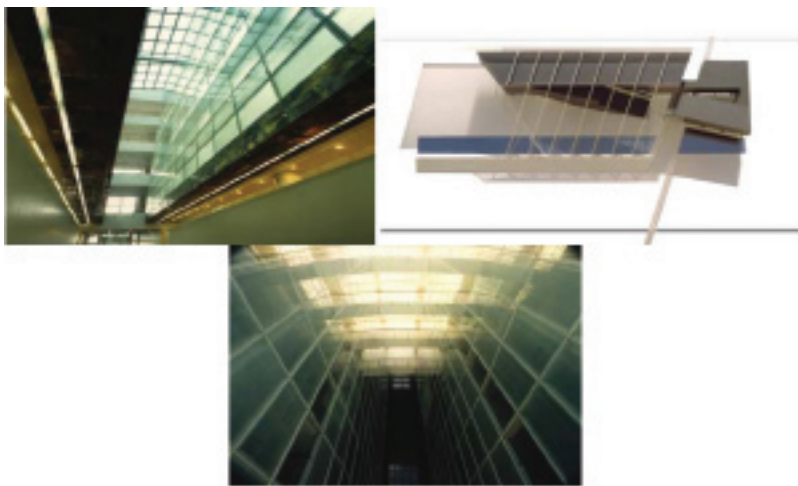
سفارت ایران در بانکوک، طراحی سید هادی میرمیران و سفارت ایران در برلین، طراحی داراب دیبا از نمونه‌های آثار شاخص در معماری پس از پیروزی انقلاب اسلامی محسوب می‌شوند که در آن‌ها از ایده‌های فضای معماری سنتی استفاده شده است.

و دیگر واژگان تحلیل کالبدی بر مبنای ادبیات خاص موضوع ترسیم شدند (۱۱). علاوه بر واژگان فوق، واژگان تحلیلی با رویکرد زیبایی‌شناسانه مانند تنوع و پیچیدگی، ترکیب‌بندی (کمپوزیسیون)، خوانایی، تصویرپذیری، ابهام (Ambiguity)، ابهام یا رازآمیزی (Mystery)، استعاره، نمادسازی، سایه روشن، انگیزش تداعی (۱۲)، خلاقیت، معناگرایی، ابهام و ابهام، عبور و خلا، تضاد و تکامل، هندسه پنهان (۱۳)، تداوم فضایی، تضاد و تباین (۱۴)، درون و برون و انسجام فضایی از ادبیات عام موضوع انتخاب شدند. سپس بر اساس جریان‌های بین‌المللی (۱۵) و برنامه‌های توسعه اقتصادی، اجتماعی و فرهنگی (۱۶) کشور، جدول نهایی تنظیم شد (۱۷). پس از جمع‌بندی و طبقه‌بندی واژه‌ها، مهم‌ترین شاخه‌ها و مفاهیم کالبدی - محتوایی مورد بررسی عبارتند از: ۱- ایده‌های ساختاردهنده طرح، ۲- مفاهیم ساختارهای فضایی، ۳- شکل و فرم در بنا، ۴- مصالح در بنا، ۵- رابطه با بافت و محیط پیرامون که در ادامه به بحث گذارده می‌شوند.

۱- ایده‌های ساختاردهنده طرح: ایده‌های ساختاردهنده طرح، متضمن مفهوم (Concept) یا ایده کلی طرح است که ساختار اصلی طرح براساس آن برنامه‌ریزی، برنامه‌دهی و طراحی شده است. نمونه‌های تحلیلی در ماتریس این بخش در هفت گروه طبقه‌بندی شدند. این حوزه‌ها یا ایده‌ها به اجمال عبارتند از:

۱- مفهوم‌گرا از معماری گذشته (۱۸)، ۲- فرم‌گرا از معماری گذشته، ۳- مدرن، ۴- پست مدرن، ۵- مدرن متأخر، ۶- معماری ارزان قیمت (۱۹)، ۷- بومی‌گرایی. این نکته قابل ذکر است که این موضوع‌ها مفاهیم و یا ایده‌هایی هستند که از میان تحلیل‌های اولیه انتخاب شده‌اند و مفروض بود که بناهای مورد تحلیل بر اساس خصوصیات آن‌ها شکل گرفته و یا از آن‌ها تأثیر پذیرفته باشند.

۲- مفاهیم ساختار فضایی: مفاهیم ساختار فضایی مشخص‌کننده نوع نگرش به کیفیت فضایی طرح در بنا، بر اساس ایده‌های اصلی طرح است. در ماتریس، در مواردی



سرکنسولگری ایران در فرانکفورت (۲۳)، و کانون وکلای دادگستری در تهران، طراحی سیدهادی میرمیران (۲۴)

که ایده اصلی طرح بر اساس رویکردهای مدرن، پست مدرن یا مدرن متأخر شکل گرفته است، مفاهیم فضایی هر یک را نیز در بر دارد، اما زمانی که از رویکرد گذشته‌گرا در طرح استفاده شده، موضوع‌های مورد استفاده در فضای معماری براساس سه گروه دسته‌بندی شده است: ۱- ایده‌های فضای گذشته که بیش‌تر به مفاهیم فضایی مورد استفاده در گذشته عنایت داشته‌اند؛ مانند گذر و خلا، ۲- استفاده استعاره‌گرایی یا جزئیات سنتی در فضا (سمبولیسم انتزاعی)، ۳- ایده‌های سنت‌گرایی افراطی به معنای استفاده افراطی از ایده‌های

فضایی معماری گذشته که براساس آن‌ها فضایی شبیه‌سازی شده با برداشت از معماری گذشته به وجود آمده است، ۴- ایده‌های فضایی غیرایرانی شامل مفاهیمی که در معماری معاصر ایران از معماری معاصر غرب، به صورت مستقیم و غیرمستقیم الهام گرفته شده است (۲۰).

۳- شکل و فرم در بنا: نقد، تحلیل و بررسی شکل و فرم بناهای نمونه آماری در گرایش‌های تجدیدحیات‌گرایانه در معماری معاصر ایران بر اساس پنج محور کلی صورت پذیرفته است: ۱- استفاده از فرم‌های معماری گذشته،

که ایده اصلی طرح بر اساس رویکردهای مدرن، پست مدرن یا مدرن متأخر شکل گرفته است، مفاهیم فضایی هر یک را نیز در بر دارد، اما زمانی که از رویکرد گذشته‌گرا در طرح استفاده شده، موضوع‌های مورد استفاده در فضای معماری براساس سه گروه دسته‌بندی شده است: ۱- ایده‌های فضای گذشته که بیش‌تر به مفاهیم فضایی مورد استفاده در گذشته عنایت داشته‌اند؛ مانند گذر و خلا، ۲- استفاده استعاره‌گرایی یا جزئیات سنتی در فضا (سمبولیسم انتزاعی)، ۳- ایده‌های سنت‌گرایی افراطی به معنای استفاده افراطی از ایده‌های



مجموعه سینمایی آزادی، طراحی بابک شکوفی (۲۶)



ساختمان اداری ونک، طراحی حسین شیخ زین الدین (۲۵)

بازخوانی تجربه‌های موفق و ناموفق معماران معاصر و تلاش در راه استفاده عملی از آن‌ها از دیگر نتایجی است که می‌توان انتظار داشت. مهم‌ترین هدف مورد نظر، دسته‌بندی شیوه‌های تجدیدحیات‌گرایانه به کار گرفته شده در معماری معاصر و جستجوی پیوستاری مؤثر و هدفمند در آن‌ها بود، به گونه‌ای که بتوان به کمک آن‌ها سیر تحویل‌گرایش‌های معماری معاصر ایران را تحلیل و توجیه نمود؛ موضوعی که با هدف انتقال نتایج و دستاوردهای پژوهش به جامعه حرفه‌ای و علمی معماران ایرانی و علاقه‌مندان معماری اسلامی ایران، صورت می‌پذیرد. از این رو در فرآیند استنتاج پژوهش، رابطه‌های معنا دار میان عوامل کالبدی در آثار معماری پس از پیروزی انقلاب اسلامی به دقت مورد تجزیه و تحلیل قرار گرفت.

ایده‌های فرم‌گرا از معماری گذشته، معماری پست‌مدرن، استعاره‌گرایی، و معماری فرامدرن که با نام‌هایی همچون مدرن متأخر یا نومدرن در تاریخ معماری معاصر ایران از آن یاد شده است، به عنوان دسته‌بندی‌های سبکی انتخاب شدند. انتخاب این واژه‌ها نیز بر اساس مفاهیم تعریف شده در اصول ساختاردهنده طرح صورت پذیرفته است. ترسیم ویژگی‌های کیفی و کمی سبک‌ها و گرایش‌های تجدیدحیات‌گرایانه در معماری معاصر ایران و تحلیل و ارزیابی تأثیر زمان بر سبک‌ها، از دیگر دستاوردهایی است که در ادامه به دقت مورد تحلیل و بررسی قرار می‌گیرند. بدیهی است بر اساس رویکرد تلفیقی (کیفی - کمی) حاکم بر پژوهش، دستاوردهای کمی به عنوان شاهد مثال‌هایی برای دستاوردهای کیفی و فرضیه‌های قابل تعریف، مورد استناد قرار گرفتند.

۲- شکل و فرم مدرن، ۳- شکل و فرم پست‌مدرن (۲۱)، ۴- گرایش‌های فرمال معماری‌های تک، ۵- فرم‌های ناآشنا و آگزوتیک (۲۲).

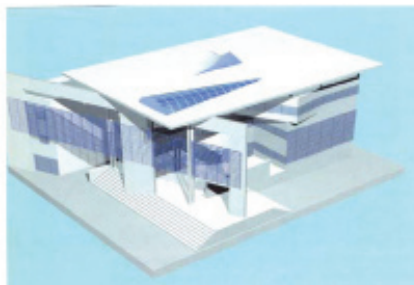
۴- مصالح در بنا: نوع مصالح به کار رفته در بناهای گرایش‌های تجدیدحیات‌گرایانه در معماری معاصر ایران از تنوع و گستردگی خاصی برخوردار است. ناگفته پیداست که نوع مصالح به کار رفته در بنا در تعیین رویکرد و سبک بنا عاملی تأثیرگذار است. از این لحاظ، بناها در پنج طبقه جای می‌گیرند: ۱- مصالح سنتی (آجر، چوب و غیره)، ۲- مصالح مدرن اولیه ایرانی (سیمان و غیره)، ۳- مصالح سنتی به همراه مصالح مدرن (آجر و بتن)، ۴- مصالح مدرن و پست‌مدرن ایرانی بعد از انقلاب (انواع گرانیت، تراورتن و غیره)، ۵- مصالح جدید.

۵- رابطه با بافت: بر اساس بررسی رابطه کلی بنا با محیط پیرامون خود، چهار دسته‌بندی کلی می‌توان ارائه کرد که به ترتیب عبارتند از: ۱- متجانس (هماهنگ با محیط)، ۲- متقابل (بی تفاوت)، ۳- متضاد (خردمندانانه - سهل انگارانه)، ۴- معماری یادمانی (مونومانتال).

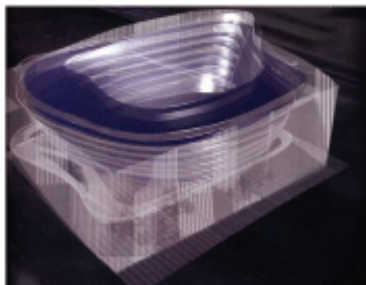
تحلیل یافته‌ها

۱- دسته‌بندی نتایج

مهم‌ترین نتیجه مورد انتظار، بازخوانی دستاوردهای معماری اسلامی معماری در دوران پس از پیروزی انقلاب اسلامی ایران است. آشنایی با اندیشه‌های معاصر برای احیای معماری اسلامی که به وسیله معماران معاصر تعقیب می‌شوند، معرفی معماران و جریان‌های نواندیش در معماری پس از پیروزی انقلاب اسلامی، در کنار



سفارت ایران در تیرانا
آلبانی، طراحی علی اکبر



ساختمان فناوری های
ریاست جمهوری، طراحی
بهرام شیردل (۲۷)

مروری بر دستاوردهای کیفی - کمی پژوهش گویای آن است که میان نظر پرسش شونده‌گان و معماران نسبت به آثار منتخب در میان جریان‌های تجدیدحیات گرایانه در معماری معاصر ایران، تمایزهای معناداری وجود دارد. در میان معماران و پرسش شونده‌گان درباره اصول ساختاردهنده طرح و مصالح به کار رفته در بنا همبستگی مثبت وجود دارد، اما میزان همبستگی آن‌ها قابل توجه نیست. به عبارت دیگر همبستگی معناداری در میان آن‌ها وجود ندارد. سنجه‌هایی از قبیل مفاهیم ساختارهای فضایی، شکل و فرم در بنا، و رابطه با بافت شرایط ویژه‌ای دارند. در این موارد، نوعی همبستگی منفی میان نظر پرسش شونده‌گان و نظر معماران به خوبی قابل مشاهده است. همبستگی منفی معرف آن است که برداشت‌های یکسانی از آثار خلق شده در میان ایشان وجود ندارد. نکته قابل توجه آن است که این تفاوت را می‌توان به روش‌های دیگری نیز تفسیر کرد. به عنوان نمونه در رابطه بنا با بافت و محیط پیرامونی، ایجاد هماهنگی مشکل‌تر از ایجاد تفاوت است. به همین دلیل، موفقیت طراحان در کسب نوعی هماهنگی با محیط، مستلزم برخورداری از توان طراحی در مقیاس بسیار بالا است. جملاتی که راجع به بنا آورده شده نیز تأکیدی بر این موضوع دارد که طراحان تلاش داشته‌اند نوعی وحدت و هماهنگی به وجود آورند، در حالی که نتیجه چیزی غیر از این بوده است. توجه معماران به تفاوت‌های برداشت گروه‌های پرسش شونده و آنچه ایشان انتظار داشته‌اند، می‌تواند راهگشای موفقیت ایشان در طرح‌ها و تجربه‌های بعدی باشد. در میان موارد تحلیل شده، رابطه شناسایی شده در شکل و فرم بنا و رابطه با بافت، معنادار ارزیابی شده است؛ زیرا توان دوم همبستگی آن از عدد $0/6$ بیش‌تر است. از این رو، می‌توان بیان کرد نوعی رابطه عکس میان تصور طراحان و ارزیابی‌های انجام شده وجود دارد و لازم است طراحان در این موارد با دقت و توجه بیش‌تری اقدام نمایند. به نظر می‌رسد، بین آنچه گروه‌های مخاطب از شکل

مفهوم "اثربخشی" به معنای میزان اهمیت و یا درصد تأکید بر یک مفهوم است. درجه "اثربخشی" از تلفیق آرای معمار و پرسش شونده‌گان به صورت ضرب مستقیم به دست آمد. به عنوان مثال اگر موضوعی از نظر معمار اهمیتی برابر با 20 درصد و از نظر پرسش شونده‌گان 33 درصد دارد، درصد اثربخشی آن برابر با حاصل ضرب آن‌ها، یعنی برابر با 7 درصد خواهد بود. در نهایت با رتبه‌بندی آن‌ها می‌توان دریافت که اثربخشی کدامیک بیش‌تر است. در مواردی که عدد نسبت داده شده به درصدها به یکدیگر نزدیک باشد، از مفهوم رتبه اثربخشی استفاده می‌شود. به عنوان مثال اگر معمار چیزی را درجه 2 بداند و پرسش شونده‌گان آن را درجه 4 ارزیابی کنند، درجه اثربخشی آن 8 خواهد بود. این تکنیک اجازه می‌دهد دو گروه موازی از مفاهیم اثرگذار، مانند آرای معمار و پرسش شونده‌گان به صورت توأمان مورد توجه قرار گیرد.

۲- تحلیل نتایج

برای تبیین واژه‌های تحلیلی پژوهش از دوپست بنا از آثار شاخص معماری معاصر ایران نمونه‌برداری شده است. از میان این دوپست بنا پنجاه بنا انتخاب شدند که توسط منتقدان و یا استادان دانشگاه تحت عنوان آثار جریان‌های تجدیدحیات گرایانه در معماری معاصر ایران معرفی شده‌اند. با مراجعه به آرای منتقدان و معماران معاصر می‌توان به وضوح مشاهده نمود که این بناها اغلب به نحوی متوجه مسأله هویت اسلامی - ایرانی و یا ترسیم‌کننده آینده‌ای درخشان و پیشرفته برای ایران اسلامی بوده‌اند. به همین سبب، تجزیه و تحلیل مشخصات کمی و کیفی این بناها می‌تواند به عنوان نمونه‌ای از آثار معماری پس از پیروزی انقلاب اسلامی مورد توجه قرار گیرد. در نهایت نیز می‌توان با الهام از موفقیت‌ها و عدم موفقیت‌های کسب شده در این بناها، مشخصات جریان‌های تجدیدحیات گرایانه را در معماری معاصر ایران ترسیم نمود.

سنجه - کلیدواژه تحلیلی	اصول ساختاردهنده طرح	مفاهیم ساختارهای فضایی	شکل و فرم در بنا	مصالح در بنا	رابطه با بافت	برآیند
همبستگی نظرات طراحان و پرسش‌شوندگان	۰/۳۲	-۰/۴۷	-۰/۹۱	۰/۲۵	-۰/۹۳	-۰/۳۴
توان دوم همبستگی	۰/۱۰	۰/۲۲	۰/۸۳	۰/۰۶	۰/۸۶	نامطلوب
معناداری همبستگی	بی معنا	بی معنا	معنادار	بی معنا	معنادار	---
رتبه همبستگی	۴	۳	۲	۵	۱	---

قیمت، ایجاد تغییرات شدید در محورهای ساختاردهنده بنا، و به‌ویژه از هندسه‌های ناقلیدسی و ساختارهای نامشخص اکیدا خودداری نمایند.

۲- مفاهیم ساختارهای فضایی: مفاهیم ساختارهای فضایی به صورت مستقیم با درک مخاطب ارتباط دارند و استفاده‌کننده از بنا آن‌ها را به طور مستقیم و بی‌واسطه درک می‌نماید. استفاده از ایده‌های فضایی گذشته، مانند مفاهیمی چون عبور، گذر و خلأ می‌تواند به بهترین نحو راهگشای دستیابی به بنایی هویت‌گرا و یک معماری تجدیدحیات‌گرایانه باشد. بعد از این مفهوم می‌توان به کارگیری ایده‌های سنت‌گرا در طرح را توصیه نمود، هرچند طراحان نسبت به آن علاقه چندانی نشان نداده‌اند. درباره استعاره‌گرایی و کاربرد آن در فرآیند طراحی معماری تذکر این نکته ضروری به نظر می‌رسد که نباید در به کارگیری آن افراط کرد. لازم است استعارات برای مخاطبان ملموس و قابل درک باشد. همبستگی منفی میان نظرات دو گروه، تأکیدی قابل توجه بر این مهم محسوب می‌شود.

۳- شکل و فرم بنا: شکل و فرم در بنا عاملی است که توجه به آن بسیار مهم خواهد بود، خصوصاً زمانی که در یابیم میان نظرات معماران و پرسش‌شوندگان، رابطه معناداری مشاهده شده است؛ رابطه‌ای که از لحاظ کمی منفی است و مشخص‌کننده عدم موفقیت معماران معاصر در طراحی فرم بناها، و ایجاد ارتباط منطقی با مخاطب است. نتیجه تحلیل‌های کیفی - کمی مؤید فرضیه‌ای است که در آغاز پژوهش دور از ذهن به نظر می‌رسید. دستاوردها گویای آن است که استفاده از شکل‌ها و فرم‌های معماری پست‌مدرن بیش‌ترین موفقیت را در تبدیل یک بنا به یک معماری هویت‌گرا و تجدیدحیات‌گرایانه داشته است. مفاهیمی از قبیل استفاده از فرم‌های معماری گذشته و شکل و فرم مدرن، به ترتیب در اولویت‌های بعدی قرار

و فرم بنا درک می‌کنند با آنچه از سوی معماران پیش‌بینی می‌شود، هماهنگی چندانی ندارد. از سوی دیگر، معماران در ایجاد وحدت و هماهنگی میان بناهای طراحی شده، با آنچه در محیط پیرامونی آن‌ها وجود دارد، موفقیت چندانی نداشته‌اند. در سایر موارد، همبستگی از درجه معناداری قابل توجهی برخوردار نیست.

نتیجه‌گیری

تجدیدحیات‌گرایی یکی از گرایش‌های معماری معاصر ایران است که در ادبیات تخصصی تاکنون تعریفی درباره آن ارائه نشده است. تنها می‌توان گفت بناهایی وجود دارند که با عنایت به هویت اسلامی - ایرانی در سال‌های پس از پیروزی انقلاب اسلامی ساخته شده‌اند. این بناها به عنوان مهم‌ترین منبع تحلیلی برای ترسیم مشخصات جریان‌های تجدیدحیات‌گرایانه در معماری معاصر ایران انتخاب شده‌اند. مهم‌ترین دستاورد، ترسیم مشخصات بنای هویت‌گرا و معماری تجدیدحیات‌گرایانه خواهد بود. بر اساس دستاوردهای کیفی - کمی پژوهش، بنای هویت‌گرا و تجدیدحیات‌گرایانه دارای مشخصات زیر خواهد بود:

۱- اصول ساختاردهنده طرح: در حوزه اصول ساختاردهنده طرح، این چنین آثار و بناهای هویت‌گرا از فرم‌ها و مفاهیم معماری اسلامی - ایرانی استفاده می‌نمایند. استفاده توأمان از مفاهیم و فرم‌های معماری سنتی ایرانی نتیجه بهتری را در برخواهد داشت، اما تقلید از نمونه‌های شاخص معماری اسلامی و ایرانی توصیه نمی‌شود؛ علاوه بر این که استفاده نکردن از تزئینات و روی آوردن به نوعی معماری مدرن می‌تواند راهگشای دستیابی به بنایی هویت‌گرا در شرایط معاصر باشد. با توجه به ترکیب نظر معماران طراح و پرسش‌شوندگان نمونه‌های تحلیل شده، به طراحان می‌توان توصیه کرد که از به کارگیری مصالح ارزان

راهکار قابل ارائه در بناها و آثار هویت‌گرا و جریان‌های تجدیدحیات‌گرایانه، در معماری پس از پیروزی انقلاب اسلامی بوده است.

پی‌نوشت‌ها

۱- عملاً این اطلاعات به قدری گزینشی، شخصی و ناپایدارند که پس از پایان مطالعه، چیزی از آن‌ها در ذهن مخاطبان باقی نمانده است. از سوی دیگر، اطلاعات ارائه شده در این نقدها با نام تاریخ معماری معاصر، عملاً هیچ‌گونه ارتباط منطقی با نیازهای واقعی و تحلیلی مخاطبان ندارند. از این رو، عده‌ای آن را به عنوان محلی برای درد دل کردن با دیگران و یا بعضاً محلی برای حمایت از همفکران خویش، انتخاب نموده‌اند. مجموعه مقالاتی که در سال ۱۳۸۵ در مجله معماری و شهرسازی نگاشته شد، اغلب از این گروه بوده‌اند.

۲- برخی از مهم‌ترین منابعی که در تهیه کلیدواژه‌های تحلیلی مورد استناد قرار دارند عبارتند از:

(Groat, 2002), (Cherry, 1999),
(MAGNA, 1992), (Nicol, 2000), (Lecuyer, 2003),
(Hiberton, 1988) & (Fletcher, 1989)

۳- مجله لوتوس در بررسی شهر شوشتر نوشته است: «این تصویری است از یک شهر ایرانی که هم کهن است و هم نوین، هم برخوردار از فرهنگ بومی و محلی است و هم فرهنگ جهانی.» دیا با الگوبرداری از مدل‌های زندگی بورژوازی غرب برای جامعه ایرانی مخالف بود و می‌کوشید پیوندی میان مدرنیسم و سنت‌های ایرانی برقرار سازد. او در کتاب معماری اسلامی چیست؟ دیدگاه خود را در این زمینه توضیح می‌دهد. به نقل از: مجله معمار، شماره ۱۸، مسابقه ساختمان مرکزی صنعت نفت.

۴- نادر اردلان در میان علاقه‌مندان معماری اسلامی - ایرانی با کتاب حس وحدت شناخته می‌شود. نادر اردلان و لاله بختیار نویسندگان کتاب حس وحدت هستند. اردلان یکی از مهندسان معمار ایرانی و بختیار دانش‌آموخته حقوق، طراح، ادبیات و تاریخ هنر است. مراجعه کنید به: اردلان، ۱۳۶۰.

۵- به نقل از فصلنامه معمار، شماره ۱۲.

۶- به نقل از فصلنامه معمار، شماره ۱۲.

۷- خانه مقدم، آرامگاه نادر و مقبره بوعلی سینا (با الهام از گنبد قابوس) طراحی هوشنگ سیحون؛ و پارک شفق طراحی کامران دیا از این جمله‌اند. به نقل از: مجله معمار، شماره ۱۸، مسابقه ساختمان مرکزی صنعت نفت.

۸- منابع مورد نیاز و قابل استفاده در تدوین شیوه تحلیلی

دارند. مهم‌ترین نکته قابل توجه در این بحث آن است که بیان فرم‌های معماری گذشته، در قالب‌های جدید و متنوع، بیش از سایر گرایش‌ها توانسته است نظر پرسش‌شوندگان و معماران را جلب نماید. این دستاورد بیان‌کننده آن است که ترجیح دارد معماران معاصر تلاش خود را در به کارگیری فرم‌های گذشته با ظاهر و ویژگی‌های جدید، بیش از پیش به کار گیرند.

۴- مصالح در بنا: اهمیت مصالح ساختمانی و نقش آن در معماری نیاز به توضیح ندارد. دستاوردهای پژوهش‌گویی آن است که نوعی همبستگی مثبت میان دیدگاه معماران و نظرات پرسش‌شوندگان وجود دارد، هر چند این همبستگی از معناداری کافی برخوردار نیست. بر اساس دستاوردهای کیفی - کمی پژوهش می‌توان استفاده از مصالح سنتی ایرانی مانند خشت، آجر و چوب را در بناهایی که توسط ایشان ساخته می‌شود، توصیه کرد تا نتیجه، یک معماری هویت‌گرا باشد. استفاده از مصالح مدرن بین‌الملل، مانند بتن بدون تزئین، از آن جهت مورد اقبال بوده است که با خلوص خود یادآور مفاهیمی چون خودبسندگی، مردم‌واری و پرهیز از بیهودگی معماری سنتی ایرانی است. مصالح پست‌مدرن ایرانی و مصالح مدرن ایرانی نیز در این گروه از آثار به کار گرفته شده‌اند. آنچه لازم به تذکر می‌نماید آن است که تلفیق مصالح سنتی ایرانی در کنار مصالح پیشرفته و یا تأکید بیش از حد بر بروتالیسم در ظاهر بنا، نمی‌تواند تداعی‌کننده معماری اسلامی - ایرانی باشد و لازم است طراحان با دقت و وسواس ویژه‌ای با آن‌ها برخورد نمایند.

۵- رابطه با بافت: ارتباط یک اثر با محیط پیرامونی، یکی از نکته‌های قابل توجه در هدایت طراحی معماری است. نوعی همبستگی معنادار، اما منفی میان ایده‌های طراح و نتیجه اثر به خوبی قابل مشاهده و بازشناسی است. طراحان بر مفاهیمی تأکید کرده‌اند که در اثر معماری کم‌تر به چشم می‌آیند. بر اساس نتایج پژوهش می‌توان به طراحان توصیه کرد که حداکثر تلاش خویش را در ایجاد هماهنگی و همبستگی میان اثر و محیط پیرامونی موفقیت به کار گیرند، تا شرایط بصری محیط دچار اخلال و آشفتگی نشود. تأکید بر هماهنگی با بافت و محیط پیرامونی ایشان را در دستیابی به اثری هویت‌گرا و متمایل به زمینه افزایش خواهد داد. در مواردی که هماهنگی وجود ندارد، تنها بهره‌گیری از نوعی معماری یادمانی می‌تواند پاسخگو باشد. نکته قابل توجه آن است که پرداختن به نوعی معماری متفاوت با زمینه، چه این تفاوت آگاهانه باشد یا سهل‌انگارانه، کمکی به ارتباط مخاطب با بنا نمی‌کند. از این رو تأکید بر انسجام و وحدت بصری و هماهنگی بنا با زمینه طراحی، مناسب‌ترین

پیشنهادی را می‌توان در سه گروه عمده تقسیم بندی کرد. این سه گروه به کمک یکدیگر لایه‌های مختلف تحلیلی مطالب را در بر گرفته‌اند. گروه اول شامل منابعی است که در حوزه اطلاعات و داده‌های خام مربوط به تاریخ معماری معاصر نگاشته شده‌اند و می‌توان از آن‌ها برای تهیه، تنظیم و تدقیق اطلاعات مورد نیاز در دانش معماری معاصر استفاده و بهره‌برداری نمود. گروه دوم منابعی را شامل می‌شود که هرچند بر مبنای آموزش فرآیند طراحی معماری نوشته شده‌اند، در تدوین ادبیات پژوهش حاضر توانستند بسیار مفید و مؤثر باشند. کلمات و دستور زبان استفاده شده در این پژوهش بسیار تحت تأثیر چنین کتاب‌هایی قرار دارد. واژه‌هایی چون تجدید حیات‌گرایی و غیره بر اساس چنین برداشتی شکل یافته‌اند. گروه سوم شامل منابعی است که هرچند به طور مستقیم با تاریخ معماری معاصر ارتباط ندارند، به صورت ضمنی توانمندی ما را در تحلیل وقایع جهانی و ریشه‌های فرهنگی، اجتماعی، سیاسی و اقتصادی گرایش‌های تجدید حیات‌گرایی در معماری معاصر ایران، یاری می‌رسانند. منابع مذکور عبارتند از:

* منابعی که تحلیل و بررسی گرایش‌های تجدید حیات‌گرایی در معماری معاصر ایران، بر اساس ایده‌ها و آموزه‌های حاصل از آن‌ها شکل یافته است؛ کتاب‌هایی که با عنوان تاریخ معماری معاصر معرفی شده‌اند و در آن‌ها اطلاعات تاریخی و مباحث مشهور معماری معاصر مطرح شده است، مانند: فضا، زمان و معماری؛ تاریخ معماری معاصر غرب (قبادیان)؛ تاریخ معماری مدرن (لئوناردو بنه‌ولو)؛ از زمان معماری؛ در جستجوی زبان نو؛ هنر در گذر زمان؛ تاریخ هنر (ارنست گامبریچ)؛ معماری و شهرسازی قرن بیستم؛ معماری دیکانستراکشن.

* منابعی که واژگان، ادبیات و دستور زبان تحلیل آثار تجدید حیات‌گرایی در معماری معاصر ایران بر اساس کلمه‌های کلیدی و واژگان راهبردی ارائه شده در آن‌ها شکل یافته است؛ کتاب‌هایی که در حوزه آموزش فرآیند طراحی معماری نگاشته شده‌اند و در کاربردی کردن مفاهیم دانشی مربوط، به فراگیری بهتر و مناسب‌تر دانش معماری معاصر، به علاقه‌مندان یاری می‌رسانند، مانند: اندیشه و تدبیر در طراحی معماری؛ تفکر ترسیمی برای معماران و طراحان؛ مفاهیم پایه در معماری؛ ایده، فرم و معماری؛ زیبایی‌شناختی در معماری؛ تجزیه و تحلیل و آنالیز فرم. مهم‌ترین منبعی که در این بخش مورد استناد قرار می‌گیرد مجموعه مطالعاتی است که توسط «گروه تحقیقاتی - پژوهشی معماری معاصر ایران» در دوره دکتری معماری دانشگاه تهران، به راهنمایی دکتر داراب دیا و

توسط محمدحسن خادمزاده، حمید شایان، حامد کاملنیا، و محمدجواد مهدوی‌نژاد به انجام رسیده است.

* منابعی که با استفاده از نگرش‌ها و آموزه‌های تحلیلی حاصل از آن‌ها به نقد و بررسی آثار گرایش‌های تجدید حیات‌گرایی در معماری معاصر ایران پرداخته‌ایم؛ کتاب‌هایی که معرف بستر تحولات معماری معاصر در حوزه‌های علوم اجتماعی، اقتصادی، فرهنگی و سیاسی است، کتاب‌هایی مانند: دگرگونی آرمان‌ها (پیتر کالینز)؛ تجربه مدرنیته (مارشال برمن)؛ اسطوره شناسی سیاسی (فکوهی)؛ حقیقت و زیبایی (بابک احمدی)؛ دلایل شکست مدرنیسم (ژان بودریارد) و کلیه کتاب‌های رمانی که تحولات اجتماعی - فرهنگی جهان غرب را توضیح می‌دهند؛ همچون گرگ بیابان (هرمان هسه)، جان شیفته (رومن رولان)، برادران کارامازوف (داستایوفسکی)، جنایات و مکافات.

۹- به نقل از مقاله مدرنیته و معماری معاصر ایران، تألیف محمدپروا، مرکز اطلاعات و مدارک علمی ایران، شیراز.

۱۰- به عنوان مثال مراجعه کنید به: بهنام، ۱۳۷۵.

۱۱- مراجعه کنید به: آشوری، ۱۳۷۶، صارمی، ۱۳۷۶، فلامکی، ۱۳۷۱، حبیبی، ۱۳۷۵، زیباکلام، ۱۳۷۷، شکوهی، ۱۳۷۳ و MAGNA، ۱۹۹۲.

۱۲- نیروی انگیزش به احساس سرشاری، توانایی و تعلق اجتماعی می‌افزاید. به عنوان مثال در این زمینه مراجعه کنید به: مجموعه شهیاد، مجله هنر و معماری ۱۲ - ۱۳.

۱۳- هندسه پنهان بر اساس چنین رویکردی می‌تواند با هدف آشنایی‌زدایی در بیان جریان‌های تجدید حیات‌گرایی در آثار معماری پس از پیروزی انقلاب اسلامی بیش از پیش مورد استفاده قرار گیرد، همچنان که تاکنون نیز مورد اقبال بوده است.

۱۴- اگر تضاد توافق‌یافته، نمودار تداوم فضایی است، تضاد به عنوان اصلی زیبایی‌شناسانه در فرآیند طراحی معماری کاربردهای فراوانی دارد. نمای ساختمان‌ها و خیابان شهری نیز می‌تواند بیان‌کننده نوعی از این تضاد همجوار و یا به عبارت دیگر تضاد معمارانه باشد. برای آشنایی با آرای رابرت و تنوری در این زمینه مراجعه کنید به:

(http://www.iranao.com/news) (2007, 05, 14)

۱۵- مانند جایزه پریزکر (Pritzker Architecture Prize) که آن را نوبل معماری دانسته‌اند. با مروری بر نام اشخاصی که این جایزه را در دوره‌های مختلف کسب کرده‌اند می‌توان دریافت که در هر یک از دوره‌های تاریخی چه جریان‌هایی در سطح جهان مورد استقبال بوده‌اند.

برای کسب اطلاعات بیش تر در این زمینه مراجعه کنید به مقاله کمال یوسف پور در زمینه برندگان جایزه پریترکر در (۲۱، ۰۴، ۲۰۰۷، <http://about.aruna.ir>).

۱۶- برای کسب اطلاعات بیش تر در این زمینه مراجعه کنید به پایگاه اطلاع رسانی سازمان مدیریت و برنامه ریزی (www.emporg.ir).

۱۷- درباره توصیف مفاهیم، آرا و واژه‌های نظریه پردازانی مانند چینگ، زوی، گیدئون و غیره مورد نظر بوده‌اند.

۱۸- مراجعه کنید به قطع نامه کنگره «بررسی امکان پیوند معماری سنتی با شیوه‌های نوین ساختمان» اصفهان ۱۳۴۹، تخت جمشید ۱۳۵۳.

۱۹- از برنامه سوم توسعه اقتصادی، اجتماعی و فرهنگی جمهوری اسلامی ایران، گرایش به هدایت تسهیلات به سوی انبوه‌سازی و شرکت‌های تولید مسکن، به عنوان مبحثی جدی مطرح شد. مهم‌ترین هدف مورد انتظار، ارتقای کیفیت ساخت و انتقال فناوری روزآمد به صنعت ساخت و ساز کشور بوده است.

۲۰- به عنوان مثال کامران دیبا در مقاله بزرگ‌ترین رویداد معماری معاصر ایران چگونه روی داده است؟ به تجزیه و تحلیل آثاری پرداخته که در مسابقه دفتر مرکزی شرکت نفت در سال ۱۳۸۱ ارائه شدند. در نقد ارائه شده، تعاملی منطقی میان معماری انسانی و نوعی فرهنگ‌گرایی به خوبی قابل مشاهده و بازشناسی است. همچنین مراجعه کنید به: مجله معمار، شماره ۱۸، مسابقه ساختمان مرکزی صنعت نفت.

۲۱- چارلز جنکس (Charles Jencks) تاریخ نگار و منتقد معماری است. در سال ۱۹۷۷ کتابی به نام زبان معماری پست مدرن (The Language Post Modern Architecture) منتشر کرد. او در این کتاب تاریخ دقیق مرگ معماری مدرن را روز ۱۵ ژوئای ۱۹۷۲ در ساعت ۳:۳۲ بعد از ظهر اعلام کرد. این تاریخ اشاره به منهدم کردن آپارتمان‌های مسکونی پرویت ایگو (Igoe Housing Pruitt) در شهر سنت لوئیس (St. Louis) آمریکا طراحی مینورو یامازاکی (Minoru Yamasaki) دارد. از این تاریخ، حرکت معماری پست مدرن آمریکایی آغاز شد.

۲۲- «گفتمان انتقادی» مهم‌ترین نکته‌ای است که ایشان را با جریان‌های تجدید حیات گرایانه در معماری پس از پیروزی انقلاب اسلامی همراه می‌سازد. گروهی از منتقدان تجدیدگرایی را مهم‌ترین گرایش در میان معماران جوان می‌دانند. به عنوان مثال مراجعه کنید به: شرکت گسترش

انفورماتیک ایران، طراحی آرش مظفری و شرکت نصب نیروی ایران، طراحی مهرداد گل محمدی؛ به نقل از مجله معمار، شماره ۲۰.

۲۳- در پروژه‌های جدید وی که سرکنسولگری ایران در فرانکفورت است صرف نظر از بررسی نتیجه کار، رویکرد جدید وی به مسأله طراحی حائز اهمیت است. از دیدگاه منتقدان، تعبیر استعاری و مفاهیم انتزاعی معمولاً مبنای اصلی شکل‌گیری کارهای میر میران و شالوده‌بازنمایی او از طرح را تشکیل می‌دادند. مراجعه کنید به: محمدزاده، محمد، ۱۳۸۱، صص ۱۲-۱۷.

۲۴- منبع: پایگاه اینترنتی NAGHSHE JAHAN- PARS.COM (2007, 01, 02).
۲۵- به نقل از فصلنامه معمار - شماره ۱۷.
۲۶- به نقل از فصلنامه معمار - شماره ۲۵.
۲۷- به نقل از مجله معمار، شماره ۱۴.
۲۸- به نقل از مجله معمار، شماره ۱۲.

فهرست منابع

- آزاد، میترا (۱۳۵۸)، بحران هویت و عدم بهره‌گیری از الگوهای کهن در معماری معاصر ایران، *مجله آبادی*، شماره ۵۲، پاییز.
- آشوری، داریوش (۱۳۷۶)، *ما و مدرنیت*، جلد ۱، انتشارات صراط.
- اردلان، نادر و لاله بختیار (۱۳۸۰)، *حس وحدت*، ترجمه حمید شاهرخ، نشر خاک، اصفهان.
- افشارنادری، کامران (۱۳۷۵)، حضور گذشته در تجربه معماران معاصر، *فصلنامه آبادی*، شماره ۲۳.
- _____ (۱۳۷۵)، معماری امروز ایران: جستجوی پلی میان شرق و غرب، *فصلنامه آبادی*، شماره ۲۱.
- انصاری، حمیدرضا (۱۳۸۲)، تعلیق و تقلید - کنکاشی در نگاه معماری ایران به جریان دیکانستراکشن، *فصلنامه معماری و شهرسازی*، شماره ۶۲-۶۳.
- بهنام، جمشید (۱۳۷۵)، *ایرانیان و اندیشه تجدد*، جلد ۱، انتشارات فروزان.
- پورزرگر، محمدرضا (۱۳۸۳)، بحران شکل‌گیری اندیشه در معماری معاصر ایران، *فصلنامه معماری و شهرسازی*، شماره ۶۰-۶۱.

- (بنه‌لو لئوناردو)، **تاریخ معماری مدرن**، ترجمه سیروس باور.
- جاویدی نژاد، مهرداد، **توانایی درک تغییرات**، مجله معماری و شهرسازی.
- جعفری نژاد، پرستو، سیر تحول معماری شهری در ایران، با نگاهی به تکنولوژی غرب، **مجله معماری و شهرسازی**.
- حائری، محمدرضا (۱۳۷۵)، از معماری گذشته چه درسهایی می‌توان گرفت؟، **فصلنامه آبادی**، شماره ۲۳.
- حبیبی، سیدمحسن (۱۳۷۵)، **از شار تا شهر**، جلد ۱، انتشارات دانشگاه تهران، تهران.
- دیبا، داراب (۱۳۷۴)، مروری بر معماری معاصر جهان (مساله هویت)، **نشریه علمی - پژوهشی هنرهای زیبا**، دانشگاه تهران، شماره یک.
- دیبا، داراب، محمدجواد مهدوی نژاد، حامد کاملنیا، حمیدرضا شایان و محمدحسن خادمزاده (۱۳۸۵)، بررسی رویکردهای معماری معاصر ایران: تحلیل کالبدی - محتوایی بناهای دهه ۶۰-۸۰، **فصلنامه معماری و شهرسازی**، شماره هشتاد و چهار، صص ۱۸-۲۹.
- زیباکلام، صادق (۱۳۷۷)، **ما چگونه ما شدیم**، جلد ۱، چاپ چهارم، انتشارات روزنه، تهران.
- سیروس صبری، رضا و هومن کلیجی، کیفیت‌های ماندگار معماری، **مجله ما (معماری ایران)**، شماره ۱۰ و ۱۱.
- شکوهی، حسین (۱۳۷۳)، **دیدگاه‌های نو در جغرافیای شهری**، جلد ۱، انتشارات سمت، تهران.
- شیخ‌زین‌الدین، حسین (۱۳۷۸)، هویت متصرف، **فصلنامه معماری و شهرسازی**، شماره ۵۰-۵۱، تهران.
- صارمی، علی اکبر (۱۳۷۶)، **ارزش‌های پایدار در معماری ایران**، جلد ۱، انتشارات میراث فرهنگی، تهران.
- صارمی، علی اکبر (۱۳۸۲)، **معماری امروز ایران: اشتراک در ناشناخته‌ها**، فصلنامه معماری و شهرسازی، شماره ۶۲-۶۳، تهران.
- طلیسچی، غلامرضا (۱۳۸۱)، معماری معاصر ایران، گرایش‌ها و چالش‌ها، **فصلنامه معماری و شهرسازی**، شماره ۶۲-۶۳، تهران.
- فلامکی، محمدمنصور (۱۳۸۱)، **ریشه‌ها و گرایش‌های نظری معماری**، نشر فضا، تهران.
- _____ (۱۳۷۱)، **شکل‌گیری معماری در تجارت ایران و غرب**، جلد ۱، نشر فضا، تهران.
- _____ (۱۳۷۵)، **تدوین شکل و دشواری‌های معماری معاصر ایران**، **مجله هنرهای زیبا**، شماره ۲، تهران.
- قانعی، محمد رضا (۱۳۷۱)، معماری، راهی به سوی کمال، **فصلنامه آبادی**، شماره ۶، پاییز.
- _____ (۱۳۷۳)، **شکوهمند یا رفیع**، **فصلنامه آبادی**، شماره ۱۵، تهران.
- لنگ، جان (۱۳۸۳)، **آفرینش نظریه معماری نقش علوم رفتاری در طراحی محیط**، ترجمه علیرضا عینی‌فر، چاپ دوم، انتشارات دانشگاه تهران، تهران.
- لینچ، کوین (۱۳۷۲)، **سیمای شهر**، ترجمه منوچهر مزینی، انتشارات دانشگاه تهران.
- متین، کورش (۱۳۸۲)، گفتگو با ایرج کلانتری پیرامون معماری معاصر ایران، **فصلنامه معماری و شهرسازی**، شماره ۶۲-۶۳.
- محمدزاده، محمد (۱۳۸۱)، شیوه استعاری و مفهومی معماری میرمیران در خلال بررسی چند کار او، **مجله معمار**، صص ۱۲-۱۷.
- محمودی نژاد، هادی و محمدرضا پورجعفر (۱۳۸۵)، جستاری بر تقسیم‌بندی معماری معاصر ایران، **فصلنامه آبادی**، شماره ۵۲.
- مهدوی نژاد، محمدجواد (۱۳۸۳)، **سیر اندیشه‌های معماری**، قسمتی از جزوه درسی ارائه شده به دانشجویان کارشناسی ارشد معماری، در درس سیر اندیشه‌های معماری، دانشگاه آزاد اسلامی - واحد علوم و تحقیقات.
- _____ (۱۳۸۴)، آموزش نقد معماری؛ تقویت خلاقیت دانشجویان برای تحلیل همه‌جانبه آثار معماری، **نشریه علمی - پژوهشی هنرهای زیبا**، دانشکده هنرهای زیبا - دانشگاه تهران، شماره ۲۳، صص ۶۹-۷۶.
- _____ (۱۳۸۶)، **سیراندیشه‌های معماری**، انتشارات جهاد دانشگاهی، تهران.
- مهدوی نژاد، محمدجواد (۱۳۸۵)، سبک‌شناسی جریان‌های معماری معاصر؛ گرایش‌های معماری پس از پیروزی انقلاب اسلامی ایران (۱۳۵۷ تا ۱۳۸۵)، **فصلنامه آبادی**، شماره ۵۲، شماره هفدهم دوره جدید، پاییز ۱۳۸۵؛ صص ۱۲-۲۳.
- میرمیران، سید هادی (۱۳۷۸)، جریانی نو در معماری امروز ایران، **فصلنامه معماری و شهرسازی**، شماره ۵۰-۵۱.
- ونتوری، رابرت (۱۳۵۷)، **پیچیدگی و تضاد در معماری**، ترجمه محمود بشارتی راد و واهان یزشکیان، شرکت چاپ ۱۲۸.
- هاشم‌نژاد، هاشم، ساختار فضایی طرح، **مجله معماری و شهرسازی**.

- Groat, Linda and David Wang (2002), *Architectural Research Methods*, John Wiley & Sons Inc., New York, USA.
- Cherry, Edith, FAIA (1999), *Programming for Design: From Theory to Practice*, John Wiley & Sons Inc., New York, USA.
- MAGNA (1992), *20th-Century Architecture, MAGNA, Leicester, UK*.
- Nicol, David, and Simon Pilling (2000), *Changing Architectural Education: Toward a New Professionalism*, E & FN SPON, London and New York.
- Lecuyer, Annette (2003), *Steel and Beyond, New strategies for Metal, Graphic Design*, Alexandra Zoller, Berlin.
- Hiberton, Paul, (1988), *The World Architecteure, Chancellor*
- Fletcher, Sir Banister (1989), *A History of Architecture*.